

祭りの國 能登の賑い

第24回

能登よさこい祭り

参加要綱

第24回能登よさこい祭り

2020年6月12日(金)、13日(土)、14日(日)開催

祭りの國能登の賑い実行委員会

〒926-0175 石川県七尾市和倉町2部13-1
(和倉温泉観光協会・和倉温泉旅館協同組合内)

Tel 0767-62-1555

Fax 0767-62-2611

URL <http://www.wakura.or.jp/yosakoi/>

E-mail info@wakura.jp

目 次

- P3 1. 第 24 回能登よさこい祭り開催概要
- P4 2. 参加申込手続きについて
- P5 3. 第 24 回能登よさこい祭りについて

1. 第 24 回能登よさこい祭り開催概要

【名 称】 祭りの國能登の賑い 第 24 回能登よさこい祭り

【開催日程】 2020 年 6 月 12 日（金）～6 月 14 日（日）※雨天決行

【会 場】 七尾市和倉温泉 メインストリート/メインステージ

【主 催】 祭りの國能登の賑い実行委員会

【共 催】 和倉温泉観光協会・和倉温泉旅館協同組合・七尾市、他

【後 援】 石川県（予定）、他

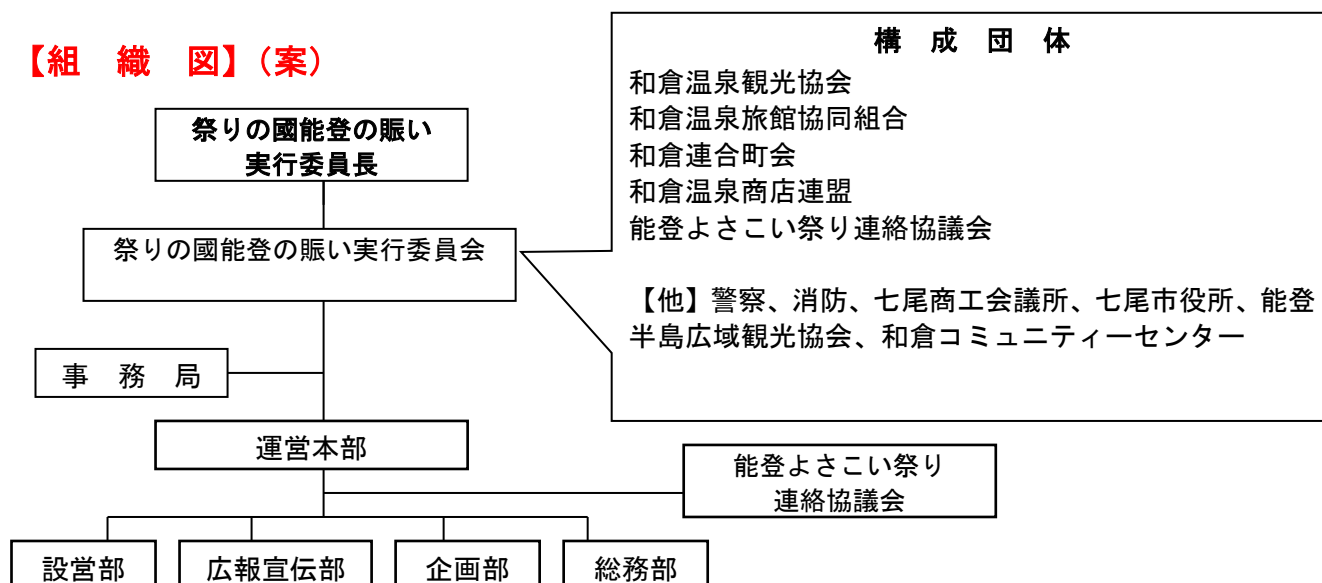
【主 管】 能登よさこい祭り連絡協議会

【事 務 局】 和倉温泉旅館協同組合

【実施内容】 ※予定

- 前夜祭 < 12 日 >
- 開祭式 < 13 日 >
- ステージ演舞会場
 - ◇メインステージ < 13 日・14 日 >
- 流し踊り会場
 - ◇和倉温泉メインストリート < 13 日・14 日 >
- 表彰式
 - ◇メインステージ < 14 日 >
- 能登特産品&協賛ブース
 - ◇メイン会場 < 13 日・14 日 >

【組 織 図】（案）



2. 参加申込手続きについて

参加申込受付期間

2019年12月20日(金)～2020年4月12日(日)

【参加申込手順】

- ① 加申込は、公式ホームページから申し込み用紙をダウンロードして、郵送、メール、FAXにてお申込ください。(電話申込はお受けできません。事務局への直接持ち込みはお受けします。)

公式ホームページ URL : <http://www.wakura.or.jp/yosakoi/>

②参加費入金

納入方法は銀行振込みのみとさせていただきます、振込が確認できた時点で参加決定とさせていただきます。
振込み期日は4月12日(日)とさせていただきます。

【参加費】 申込後、4月12日までに下記口座へお振込をお願いいたします。

1チーム一律 ￥35,000円(税込)

- ※ 参加費は人数・参加日数・演舞回数に関係なく、全チーム一律とさせていただきます。
- ※ 交流会【予定】(6月13日(土)夜開催)の参加費は含まれません。

■振込み先■ ※去年までと変更になりましたのでご注意ください

銀行名 のと共栄信用金庫
支店名 本店
口座番号 普通 3084743
口座名 能登よさこい祭り連絡協議会

注意事項

- ・ お振込みの際、必ずチーム名でお振込み下さい。
(個人名で振り込む場合は申し込み用紙の要望欄にその旨をご記入ください)
- ・ 振込手数料は別途ご負担ください。
- ・ 振込み期日を過ぎてもお振込が確認されない場合、出場を見送らせて頂く場合がございます。
- ・ 如何なる理由であっても出場を辞退する場合には、参加費の返却は致しませんのでご了承ください。
- ・ **大会実行委員会の判断により、やむなく大会を中止にした場合は、頂いた参加費をお返し致します。**

3. 第24回能登よさこい祭り参加について

■能登よさこい祭への想い

能登よさこい祭りは“能登は一つ 風土(つち)の唄で 踊れよさこい ただ狂え”をテーマに開催しています。この祭りの根底には、何かとストレスの多い社会の中でせめて祭りのときぐらいは世の中の縛りから解き放たれて踊り狂おうではないかという思いが込められています。

■参加人数について

参加チームは**100名以内**で構成してご参加ください。100名を超える場合はご相談下さい。

■音楽・演舞時間について

- 1) 演舞時間は1回あたり「**5分**」以内とします。
- 2) 演舞時間には「踊り子・地方等の出入り、前口上」など、始まりから終わりまで全てを含みます。そのため演舞時間ギリギリに曲をつくりますと前口上や掛け声の時間などが無くなりますのでご注意ください。(司会者が冒頭にチーム紹介を別途しますが、この時間は含みません)
- 3) 曲はCDに録音し、**5月8日(金)必着**で事務局へ提出・郵送をお願い致します。(期日までの提出にご協力をお願いします)

【CD提出について】

CDを提出の際は下記にご留意して提出をお願い致します。

1枚のCDに次のように2つのトラックに分けて記録してください。

1トラック目=1曲のみ収録【ステージ演舞用】

2トラック目=7曲を連続で収録(ルーピング処理)【流し演舞用】

**提出する記録媒体は、必ずCD、メモリスティック、SDカードにてお願いします。
なお、MDやメールでの提出は不可です。**

【CDラベルについて】

CDにはチーム名と2ファイルそれぞれの収録時間を必ずご記入ください。

【CDの返却について】

**実行委員会に提出したCDについて返却はいたしませんのでご了承ください。
メモリスティック、SDカードも同様に返却は致しません。**

※注 7曲連続収録（ルーピング処理）について

通常は「1トラック=1曲」で収録されていますが、「1トラック=7曲」になるように収録してください。

- 地方車の音響設備は1トラックのみ再生するように設定されています。必ず1トラックに7曲連続で収録してください。（音響機材のトラブル防止のため）
- 「1トラック=7曲収録」については各チーム、曲作成をされている楽曲担当者に必ずご相談ください。
- なお、曲と曲の間については目安として0秒～15秒以内を目安に収録してください。（曲間の秒数はあくまで目安としてお考えください。絶対ではありません）
- 同じ曲でルーピング処理をお願いします。（1曲ごとに違う曲を収録してルーピング処理をしないでください。）

注意！！ CD録音モードについて

必ず「WAV形式」ファイルで記録してください。

- 「MP3形式」「WMA」などの形式で収録したファイルは再変換が必要となり、音質も劣化しますのでご注意ください。

注意！！ 録音ボリュームについて

CD-R作成のとき、パソコンに取り組んだ曲のボリュームが小さくなっている場合があります。ボリュームが小さい状態では地方車で再生時に音が後列の踊り子まで届かない問題が発生します。

提出前に必ず、ほかのCDソフト（市販の音楽CDなど）と同じ音量で再生比較して頂くようお願いいたします。

なお、祭り当日地方車で再生時のボリュームに関するトラブルについては実行委員会では一切責任を負いませんのでご注意ください。

（補 足）

- 音源メディア（USBメモリ）は総合受付時にお渡し致します。
- 各演舞会場で演舞の際には、音源メディアを地方車の音響係にお渡しください。演舞が終了後、音源メディアは必ず地方車の音響係から返却してもらってください。（忘れ物の無いようにチーム各自で責任もって管理をお願い致します）
- メインステージ演舞場のみ、あらかじめ全チームの音楽を音響本部にて一括準備していますので音源の提出は必要ございません。
- 音出しのタイミングは、各会場の音響係と打ち合わせしてください。
- オリジナル曲ではなく、市販されている曲を使用する場合「著作権上の使用手続き」を済ませた上でご参加ください。（事務局、連絡協議会では手続きは行いません）

■審査について

6月13日（土）、14日（日）演舞審査があります。

（審査は参加するチームで申し込み時に希望したチームのみ行います）

13日（土） ステージ審査（予定）

14日（日） 流し踊り審査（予定）

注意！ 土曜日、または日曜日のみの審査はございません。2日間の審査を行ったチームのみが審査対象となります。

審査員について

審査員については以下の通りです。

地元審査員、高知県からの特別審査員で構成。（一部変更の場合あり）

審査内容について

審査内容については以下の通りです。

ステージ審査・流し踊り審査

パフォーマンス	チームらしさ（個性・オリジナリティ）のアピールと、観客の魅了
踊り	表現力・優雅さ・勇壮さ・表情・鳴子を鳴らしての一体感
曲調	オリジナリティ・組み立て・踊りとのバランス
衣装	優美さ・踊りや曲とのバランス・統一感
流し	曲と調和の取れた流し踊り・進み具合（※必ず流していること）

賞について

賞については以下の通りです。（変更になる場合もあります）

大賞	1チーム
準大賞	1チーム
金賞	1チーム
銀賞	2チーム
特別賞	4チーム

優秀賞 「心、楽、艶、豪、和」 5チーム

他、永年参加皆勤賞

■ 踊りについて

【流し踊り会場（数箇所予定）（予定ですので変更になる場合がありますご了承ください。）】

- 一回の演舞で70mを目安として前進してください。（演舞、踊り子整列、口上含む）
- 長時間の静止、極端な後退を必要とする振り付けはご遠慮ください。あくまでも「流し演舞」ですので前進する踊りで振り付けしてください。（後続の演舞に支障をきたします）
- ゴールラインで地方車が停車しますが、踊り子は地方車の前で立ち止まらず、地方車横を通り抜けて踊り進んでください。（地方車前で絶対に止らないでください）
- 最後尾の踊り子が地方車横を踊り抜けた時点で演舞終了です
（曲は途中でもフェードアウトします）
- 演舞終了後は速やかに給水テントへ移動し水分補給を行ってください。
- 円滑かつ安全に運営を行うため、県道通り演舞場には進行管理スタッフを配置し、前後の進行状況を判断し、チームの前進、中断等の指示を該当チームの「安全係」へ指示する場合があります。進行管理スタッフの指示には最優先で従っていただきますようお願い申し上げます。

【ステージ演舞会場】

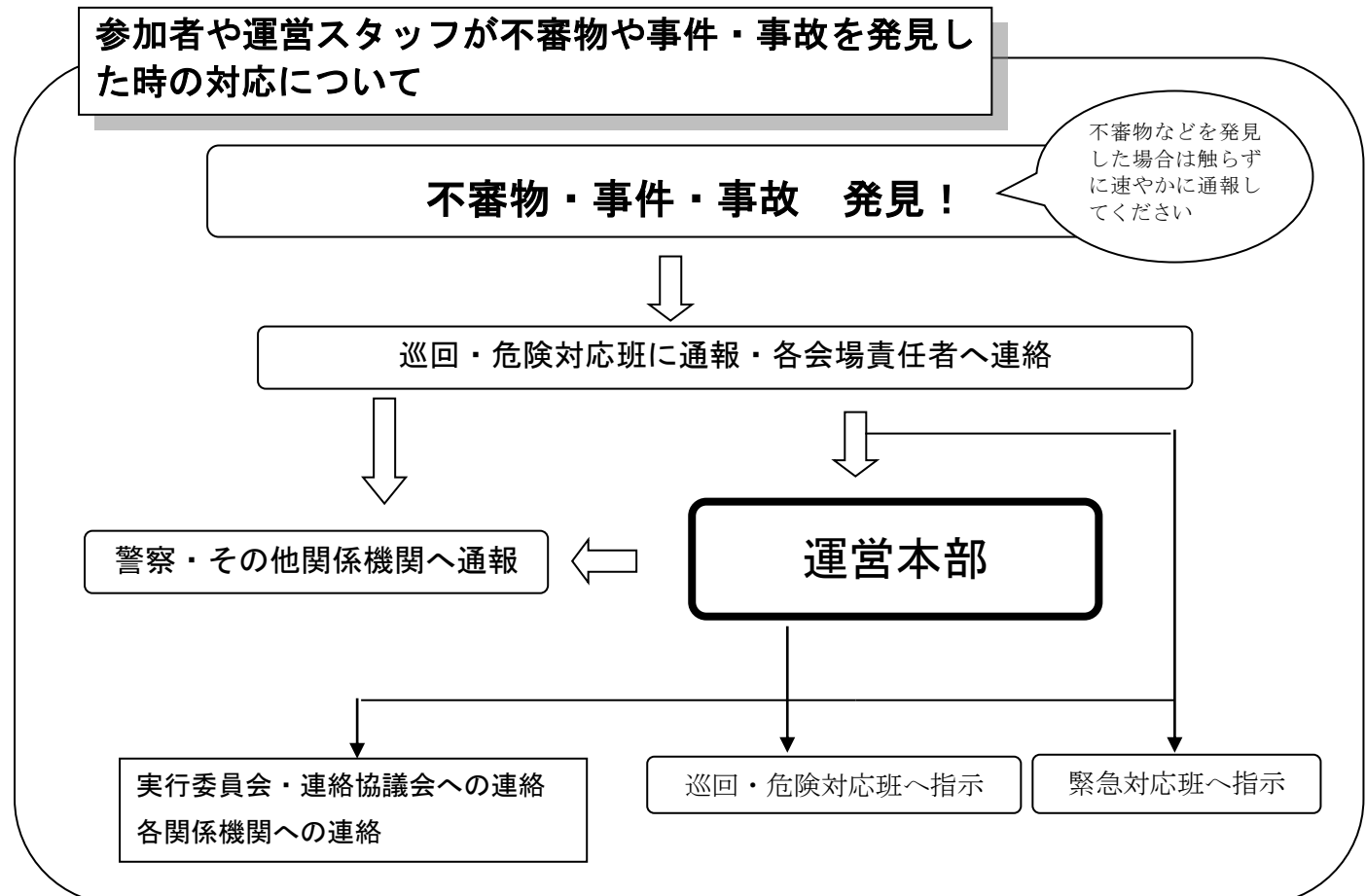
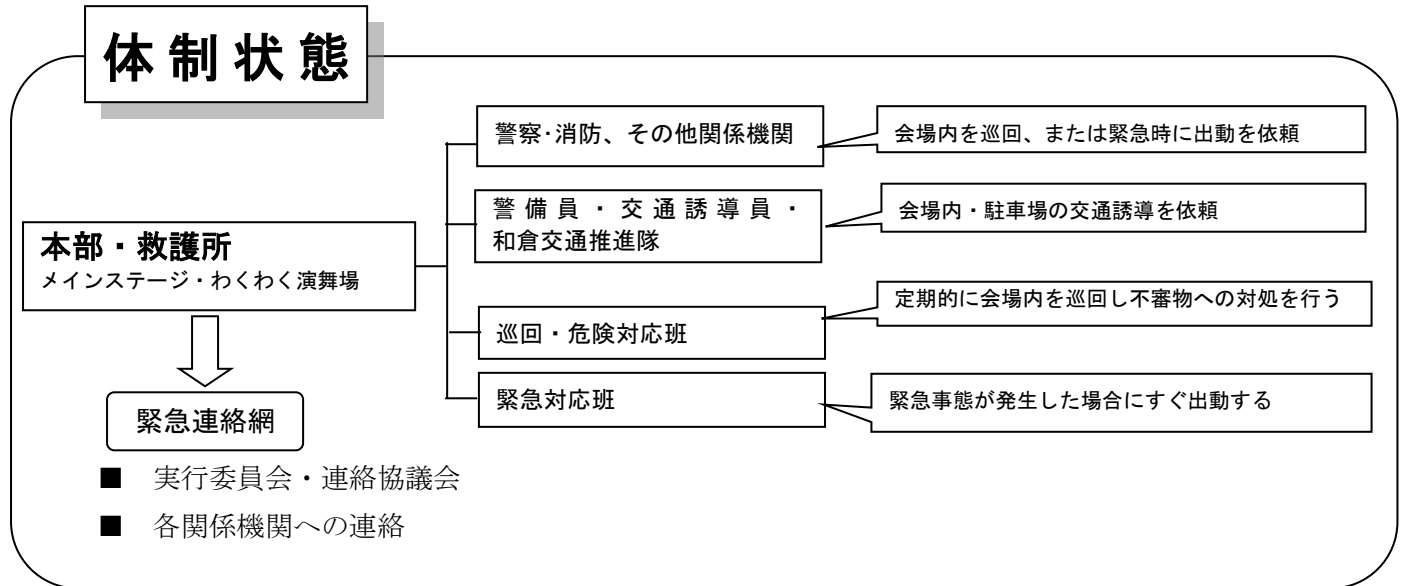
- 演舞場所はステージ上とステージ前平場をご利用ください。
- わくわくステージ（メインステージ）の大きさは横幅20m×奥行10m×高さ1mです。
- ステージ前平場の広さは横幅20m×奥行5mです。
- 一回あたり5分以内で演舞してください（演舞、踊り子出入り、整列、口上含む）
- 演舞前に司会者より別途チーム紹介があります。司会者の紹介後5分以内で演舞をお願いします。

■ 地方車について

- ・地方車は実行委員会にてご用意いたします。（2t～4t車クラスの車輛使用）

■ 危機管理体制 概略

祭り期間中の危機管理体制は下記をご参照ください。
また、参加チームの皆さんへのご案内もお願いいたします。



■ その他

和倉温泉街について

和倉温泉街では演舞会場以外の周辺敷地・月極駐車場内にて踊りの練習は所有者・利用者にご迷惑がかかりますので絶対に行わないでください。

ただし、宿泊先旅館の敷地内で練習を行いたい場合は各自旅館とご相談ください。

運営・進行について

各チームに、当日踊り子を引率するチームマネージャーを2名要請します。

チームマネージャーの役割について

引率係 チーム単位で演舞会場、待機所などへ移動する際の案内担当

安全係 流し演舞の際、地方車への進行速度指示、並びに踊り子と地方車の間隔確保のため

※ 案内担当係は、可能な限り踊り子以外のチームメンバーになって頂くことをオススメ致します。(人数不足の場合、踊り子・チーム代表が兼務可)

※ 安全係は踊り子以外のメンバーで用意してください(厳守)

踊りの順番について

- ・踊りの順番は抽選で行いますが、石川県外のチームは相談に応じます。

会場内美化について

- ・祭り当日は皆様で会場内の環境美化に協力してください
- ・踊り子の歩きながらの「くわえタバコ」・「飲酒」は厳禁です
- ・ゴミ・吸殻のポイ捨ては厳禁です。必ずゴミは近くのゴミ箱もしくは持ち帰りましょう

会場内移動について

- ・各演舞会場間の移動については別紙の移動経路図に指示されたルートで移動をお願い致します
- ・交通マナーを守れないチームについては発覚後、次の演舞を中止させていただく場合があります

その他

- ・会場内の飲食ブースにはアルコール飲料も販売されます。親子連れ、未成年者も沢山います。お祭りではありますが、節度を守っての飲酒をお願い致します。
- ・毎年、祭りの当日は各会場が大変混雑しております。スタッフの指示に従ってスムーズな運営にご協力ください。

連絡手段について

- ・参加申込の後、事務局とのやり取りは、原則、E-mail とし補助的には電話（携帯）と致します。
- ・事務局への電話でのお問い合わせは、チームの連絡担当者もしくは、代表者のみとさせていただきます。